

شجع الزراعة اللبنانية إشتر إنتاج بلدك



أخبار التنمية الزراعية

T H E A D P N E W S L E T T E R



مشروع التنمية الزراعية
Agriculture Development Project
ADP
MED/2003/5715



Issue 15 - May 2008

العدد ١٥ - أيار ٢٠٠٨

إفتتاحية



معاً من أجل زراعة فريز
صديقة لطبقة الأوزون

منظمة الأمم المتحدة
للتنمية الصناعية



وزارة البيئة

من المعروف ان ثمرة الفريز مفيدة للصحة نظراً لغناها بالعديد من الفيتامينات والمواد المضادة للتأكسد. ولكن ما قد يكون أقل تداولاً هو أنه من الممكن أن تكون ثمرة الفريز صديقة للبيئة ولطبقة الأوزون أيضاً. هذا ما تجهد وزارة البيئة ومنظمة الأمم المتحدة للتنمية الصناعية على تحقيقه عبر تطبيق مشروع بيئي زراعي يهدف الى التخلص من غاز الميثيل برومايد من قطاع الفريز وهو مبيد بخاري يستعمل لتعقيم التربة قبل زراعة الفريز وغيره من المزروعات وينبغي منع استعماله نظراً لتأثيره السلبي على طبقة الأوزون.

انطلق المشروع الممول من قبل الصندوق المتعدد الأطراف التابع لبروتوكول مونتريال في العام ٢٠٠٢ بهدف أساسي هو التخلص التدريجي من ٨٤ طن من غاز الميثيل برومايد من قطاع الفريز على أن يستبدل هذا الأخير بدائل فعالة، صديقة للبيئة وذات جدوى اقتصادية يتم تطبيقها ضمن برنامج لادارة المتكاملة للآفات والأمراض الزراعية.

مع نهاية العام ٢٠٠٧، تمكن فريق عمل المشروع من التخلص من ٧٧,٣٣ طن من غاز الميثيل برومايد من قطاع الفريز اي ما يعادل ٩٢٪ من كمية الميثيل برومايد الاجمالية المراد التخلص منها ولقد تم ذلك عبر تطبيق عدد من البدائل مثل الطاقة الشمسية والتعقيم الكيميائي الذي يمكن دمجه مع الطاقة الشمسية بغية التقليل من نسب المواد الكيميائية المستعملة. ولقد شارك في برنامج التخلص هذا ٧٠٪ من مزارعي الفريز وهم يمثلون ما يقارب ١٥٠ هكتاراً من الفريز موزعين على كامل الأراضي اللبنانية.

ويطبق المشروع بالتزامن مع مشروع توأم من تنفيذ وزارة البيئة وادارة برنامج الأمم المتحدة الانمائي يهدف الى التخلص التدريجي من ٢١٠ طن من غاز الميثيل برومايد من قطاعات الخضار والتبغ والأزهار ولقد جرى التخلص من ٩٢٪ من كمية الميثيل برومايد هذه من قبل فريق عمل المشروع حتى الآن، هذا ويعمل المشروعان تحت مظلة وحدة الأوزون الوطنية العاملة في وزارة البيئة بادارة برنامج الأمم المتحدة الانمائي، ويتم التنسيق فيما بينهما لضمان تخلص لبنان الكلي من استعمال مادة الميثيل برومايد وفقاً لالتزاماته تجاه بروتوكول مونتريال.

وفي هذا الاطار، لقد تعاون المشروعان ووحدة الأوزون الوطنية وقسم الشؤون القانونية في وزارة البيئة لانجاز مسودة مرسوم يهدف إلى تقليص استيراد غاز الميثيل برومايد وغيره من المواد المستنفذة لطبقة الأوزون وينتظر أن يصار الى التصديق على مسودة المرسوم وأن يدخل هذا الأخير حيز التنفيذ في المستقبل القريب.

أخيراً، يتطلع المشروع الى انجاز كافة نشاطاته في نهاية العام ٢٠٠٨.

م. جورج عقل
صاحب ارتكاز المشروع
وزارة البيئة

د. ندى صبرا
مديرة مشروع بدائل الميثيل برومايد لقطاع الفريز
منظمة الأمم المتحدة للتنمية الصناعية

ADP Launches its Website

The ADP launched its website during may to 2008. For the first time in Lebanon, the ADP website provides farmers and other stakeholders with central and comprehensive references and databases on local and export prices of fruits and vegetables, standards and norms, post harvest techniques, and pests and diseases forecast. This information, which shall be updated regularly in direct relation to ADP services, represents a central component required by farming organizations and groups to formulate strategic decisions all along the supply chain, that is, farm the farm to the fork!

إطلاق الموقع الالكتروني لمشروع التنمية الزراعية

تم إطلاق الموقع الالكتروني لمشروع التنمية الزراعية خلال شهر أيار وهو موقع فريد يحمل قيمة عالية نظراً للمعلومات الارشادية والاحصائية التي يشملها. فللمرة الاولى في لبنان، سوف يستطيع المزارع والمصدر الاطلاع على آخر التطورات العالمية في مجال انتاج الخضار والفاكهة بدءاً من الحقل وصولاً الى المستهلك، وذلك بالاضافة الى المعلومات والنشاطات المتعددة التي ينفذها المشروع. وسوف تشكل هذه المعلومات، التي سيتم تحديثها باستمرار، أداة مركزية تمكن تجمعات المزارعين من اتخاذ القرارات الإستراتيجية فيما يتعلق بمشاريعهم الإنتاجية.



في هذا العدد

- ٢ الإنتاج.....
- ٣ أهم الآفات.....
- ٤ معاملات ما بعد الحصاد.....
- ٥ مواصفات التسويق العالمية.....
- ٦ الأسواق المحلية.....
- ٦ إحصاءات التجارة الخارجية.....
- ٧ أسواق التصدير.....
- ٧ أهم المعارض الزراعية.....
- ٨ ندوات وورش عمل.....
- ٨ تجمعات المزارعين: بطاقة تعريف.....



مشروع ممول من الاتحاد الأوروبي



وزارة الزراعة



يصدرها اتحاد غرف التجارة والصناعة والزراعة في لبنان

Strawberry Production

إنتاج الفريز

تعريف

تختلف تسميات هذا المحصول بحسب البلدان واللغات، مثل فريز بالفرنسية وستروبري بالانكليزية، وتوت الارض بالعربية. كما يعرف في تركيا تحت اسم شليك (جليك) وفي مصر فراولة من الاسم اليوناني فراودولي. من الناحية الزراعية، يمكن اعتبار الفريز من عائلة الخضار عندما تكون زراعته موسمية، أو من الفاكهة عندما يزرع كمحصول معمر.

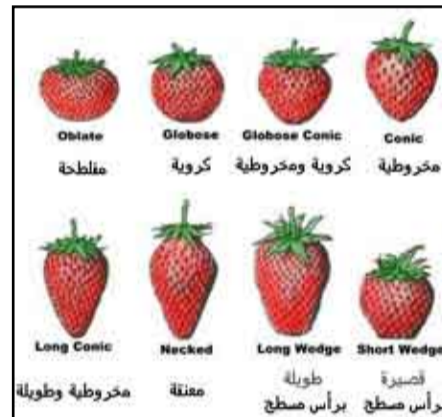
الموطن الأصلي والانتشار

تعتبر قارة أميركا الموطن الأصلي للفريز، وهو مزيج لنوعين من توت الارض هما توت الارض البري *Fragaria Virginiana* الذي اكتشف على السهول المرتفعة في شمال شرق القارة الأمريكية، وتوت الارض الساحلي *Fragaria Chiloensis* الذي وجد على شواطئ المحيط الهادئ وسواحل شيلي وجزر هاواي.

الأنواع والأصناف

ينتمي الفريز إلى الجنس *Fragaria* والعائلة *Rosaceae* ويشمل هذا الجنس أنواعاً كثيرة استخدمت كأساس في استنباط وتطوير أنواع وأصناف الفريز المعروفة حالياً في العالم، والتي تقسم بحسب الصفات التالية:

- طبيعية النمو: قائم، نصف قائم، مفترش.
- باكورية: مبكرة، نصف مبكرة، متأخرة النضج.
- طبيعة الحمل: دائمة الحمل، ربعية الحمل.
- أشكال الثمار: مخروطية، كروية ومخروطية، كروية، مفلطحة، قصيرة برأس مسطح، طويلة برأس مسطح، معنقة، مخروطية وطويلة.
- صلابة الثمار: صلابة جداً، صلابة، متوسطة الصلابة، طرية، طرية جداً.
- قطر الثمار: يرتفع التصنيف بحسب قطر الثمار.
- التخزين: قابلية الصنف للتخزين المبرد وتحمله لآعمال الشحن والتداول.
- الطعم والنكهة: التوازن بين الحموضة والحلاوة.



الربطية

يتطلب إنتاج الفريز توفر الربطية الجوية والأرضية بشكل مناسب، والتي تؤثر إيجاباً على النمو نظراً لطبيعة الجذور السطحية. لذلك، ينبغي تفادي الاجواء حيث تتدنى الربطية في التربة أو الجو، وترتفع درجة الحرارة، ما يضر بالإزهار والعقد وينعكس سلباً على الانتاجية.

يؤدي النقص في مستوى البرودة اللازمة للنبات الى اضعاف النمو الخضري والازهار. وتختلف احتياجات النبتة من البرودة لكسر طور السكون بحسب الصنف، لكن بشكل عام تحتاج معظم الأصناف إلى نهار قصير ودرجات حرارة منخفضة خلال فصل الشتاء لكي تنهي للإزهار. لكن يمكن لبعض الأصناف ان تزهر بمعزل عن تأثير طول الفترة الضوئية.

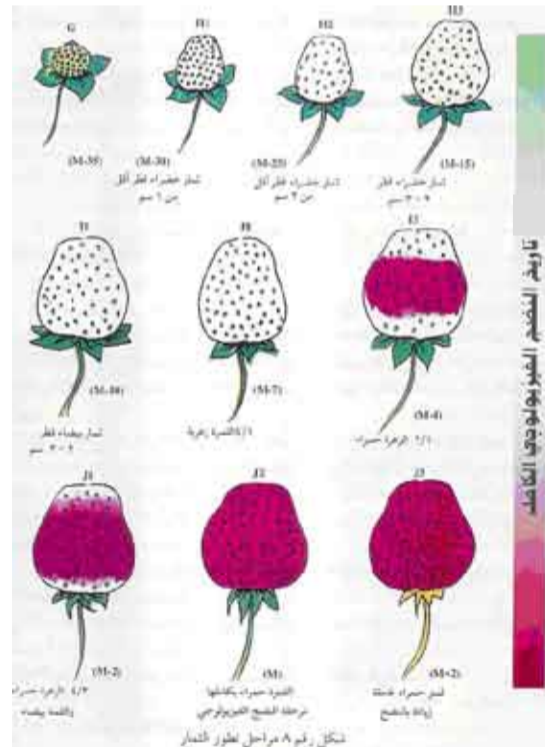
يبدأ تلون الثمار باللون الاحمر من الطرف العلوي نحو الطرف القاعدي للثمرة، ويعود هذا اللون إلى وجود صبغة الأنثوسيانين. يتوافق نمو الثمار مع التغيرات التالية:

- زيادة الحجم.
- زيادة نسبة الربطية.
- زيادة نسبة المواد الصلبة الذائبة الكلية.
- نقص الصلابة.
- زيادة السكريات.
- وتستمر الثمرة بالنمو حتى النضج الكامل الذي يستغرق بين ٢٠ الى ٦٠ يوماً حسب توفر الظروف المناسبة.

ويتوقف الحجم الذي تصل إليه ثمرة الفريز على العوامل التالية:

- وضع الزهرة ضمن مجموعة الأزهار، حيث تعطي الأزهار الأولية أكبر الثمار وتليها أزهار المستوى الثاني، فأزهار المستوى الثالث، فالرابع وتؤدي إزالة الأزهار الأولى ضمن مجموعة الأزهار إلى زيادة وزن الثمار التالية لها.
- عدد الأمتعة بالزهرة.
- عدد الخلايا بالتخت الزهري، حيث يتوقف هذا العدد على الظروف البيئية التي تسود أثناء تكشف البراعم الزهرية.
- مدى المنافسة التي تتعرض لها الثمرة من باقي الثمار في العنقود.
- قوة نمو النبات.

يؤدي إخصاب البويضات إلى تنشيط تكون الأوكسين الطبيعي الأمر الذي يؤدي إلى تنشيط خلايا التخت الزهري لنمو وتكوين الثمرة المتجمعة الكاذبة بما تحمل من ثمار حقيقية فقيرة.



الدورة الزراعية

ينصح بإدخال زراعة الفريز في دورة زراعية طويلة الأمد، على أن لا يزرع قبل مضي أربع سنوات على إنتاج المحاصيل التي تصاب بالذبول والديدان الشعبانية مثل نباتات العائلة الباذنجانية (بطاطا، بندورة، باذنجان). ومن المحاصيل السابقة الملائمة للفريز نذكر النباتات البقولية والخس والسبانخ والبصل والثوم.

تحضير التربة

يجب تهيئة التربة وخاصة المفككة الى عمق لا يقل عن ٤٠ سم مع نثر الأسمدة قبل شهر على الأقل من الزراعة.

إقامة خطوط الزراعة

يزرع الفريز على طريقة الخطوط وذلك للأسباب الأساسية التالية:

- تأمين الدفاء المناسب للمنطقة التي تتواجد فيها الجذور، ما يؤدي الى ابطار فترة بدء الاثمار.
- تفادي تجمع مياه الأمطار في منطقة الجذور وتجنب حدوث عملية اختناق الجذور، ما يحد من الإصابات الفطرية.
- توفير تهوية جيدة للنباتات، ما يحد أيضاً من الإصابة بالفطريات.

أشكال الأتلام

- في الزراعات الحقلية المكشوفة أو ضمن الأنفاق الصغيرة، تشكل أتلام بعرض ٧٠-٨٠ سم وارتفاع (٢٠-٢٥) سم عند استخدام الري بالتنقيط أو الرش الرذاذي إذا كانت التربة من النوع الذي يحفظ الربطية.
- في الزراعات ضمن الأنفاق الكبيرة والري بالتنقيط، التي تستخدم للإنتاج الباكوري أو المتأخر مع زيادة الكثافة النباتية، لذلك تقام الأتلام أكثر ارتفاعاً وأقل عرضاً أي ٥٠-٦٠ سم عرض و ٣٠-٣٥ سم ارتفاع.
- إن تشكيل الأتلام بعرض أكثر من متر واحد يطبق فقط في حالة الزراعة المكشوفة على ٣-٤ صفوف ويسمى بالنظام الأمريكي.
- أما نظام الزراعة على خط واحد بعرض ٤٠ سم بمسافة متر واحد بين الخطوط فهو يناسب الزراعة المكشوفة أو الزراعة ضمن أنفاق في التربة الرملية.
- * ضرورة استخدام غطاء المالش لتفادي إصابة الثمار بالأمراض وتجنب إنتشار الأعشاب الضارة



Main Strawberry Pests & Diseases

أهم آفات الفريز

المن: Aphids (*Myzus persicae*, *Chaetosiphon fragaefolii*, *Aphis gossypi*)

العوامل المساعدة على انتشار المرض

- تتكاثر هذه الحشرة عندما تكون الحرارة معتدلة والرطوبة عالية.
- ترتفع الإصابة على الساحل خلال الربيع (آذار ونيسان) ثم تعود وتنخفض في شهر أيار.
- يتضاعف الضرر الناتج عن المن عندما يكون حاملاً للفيروسات، خاصة في مشاتل الفريز حيث تكون الخسارة كبيرة.

إستراتيجية المكافحة

في الزراعة البيولوجية:

- التخلي عن رش المبيدات لمكافحة هذه الحشرة على الفريز إلا إذا كانت الظروف الربيعية ملائمة جداً للأفة، عند ذلك يمكن استعمال زيت البارافين.

- ينصح أيضاً بعدم الإكثار من التسميد الأزوتي حيث يكون النمو الخضري عاملاً مساعداً لتكاثر المن.

المكافحة الكيميائية:

- يمكن اعتمادها في الحقول والمشاتل.

- يستعمل Cypermethrine تركيز ٢٥ ٪ بمعدل ١٠٠ ملل/ للبرميل، خاصة عندما تتعدى الإصابة ١٠ حشرات في ١٠ أوراق، مأخوذة عشوائياً من مساحة ١٠ دونم.

٢- العنكب: Two spotted spider mites (*Tetranychus urticae*)

اعراض الإصابة

- تظهر الأوراق باللون البرونزي كما يمكن مشاهدة العنكب بواسطة المجهر.
- تكون الثمار صغيرة الحجم كما يمكن أن يتوقف الإنتاج كلياً.

العوامل المساعدة على انتشار المرض

- تتكاثر هذه الآفة عند ارتفاع الحرارة وتدني الرطوبة.
- يعتبر التلوث بالغبار عاملاً مساعداً لانتشار هذه الآفة حيث يحمي الغبار العنكب ويبضوها ويمنع الأعداء الطبيعية من افتراسها.

إستراتيجية المكافحة

المكافحة الوقائية:

- تتم عبر وضع الشتول قبل الزرع في ماء على حرارة ٢٨ درجة ولمدة ٣٠ دقيقة.

المكافحة الكيميائية:

- تتم في حال تعدت نسبة الإصابة ٥ - ١٠ ٪ من الأوراق بعنكبوت واحد على الأقل.

- رش المبيدات مثل مادة Endosulfan ثم Abamectine حتى لا تظهر المناعة لدى هذه العنكب.

الرمد: Powdery Mildew (*Sphaerotheca macularis*)

اعراض الإصابة

- تبدأ مؤشرات الإصابة مع التفاف الأوراق للجهة العليا.
- ظهور بقع على الأوراق.
- انتشار بوردرة بيضاء على الجانب السفلي للأوراق.
- ذبول الأوراق وتساقطها.

العوامل المساعدة على انتشار المرض

- يظهر المرض بشكل أساسي في المناطق الساحلية حيث الرطوبة عالية.

- يتدنى انتشار هذا المرض في الأيام الممطرة.

إستراتيجية المكافحة

- المكافحة البيولوجية: يعتبر الكبريت من أهم المواد المعالجة للرمد.

- المعالجة الكيميائية: يمكن استعمال احدى مركبات عائلة الترايازول (مثل هكزاكونازول) بمعدل ١٠٠ - ٨٠ ملل/ برميل.

العفن الرمادي: Gray Mold (*Botrytis cinerea*)

اعراض الإصابة

- يصيب الثمار، الزهر والأوراق.

- يظهر بشكل عفن رمادي إلى بني اللون.

العوامل المساعدة على انتشار المرض

- الأيام الممطرة والغائمة أكثر الأيام ملائمة لانتشار المرض.

- يعتبر الهواء والأعمال الحقلية من العوامل المؤثرة إيجاباً على انتقال المرض إلى النبات السليم.
- تعتبر المناطق الأكثر كثافة في النبتة الأكثر عرضة للإصابة، لذلك فالتسميد الأزوتي الكثيف يزيد من كثافة النمو الخضري ويساهم بالتالي في انتشار المرض.

إستراتيجية المكافحة

المكافحة الوقائية:

- القضاء على الشتول والأوراق المصابة.

- الري بالتنقيط الذي يساعد على عدم إنتقال المرض.

- يفضل القيام بأعمال القطف في الصباح الباكر لحد من انتشار المرض.

المكافحة الكيميائية:

- يمكن استعمال ايبروديون تركيز ٥٠ ٪ أو ديكولوفليانيد بمعدل ٢٥٠ غ/ للبرميل.

* المصدر: مصلحة الأبحاث العلمية الزراعية، م. مارون أبي شاهين

بدائل الميثيل برومايد التي يجري تطبيقها في قطاع الفريز في لبنان

أهمية الإدارة المتكاملة للآفات الزراعية

- ينبغي تطبيق كافة البدائل ضمن برنامج متكامل للأدارة المتكاملة للآفات بغية:

- تخفيف خطر إعادة إصابة التربة بالآفات بعد تعقيمها (عبر تنظيف الآلات الزراعية، اعتماد شتول خالية من الأمراض، استعمال مياه ري نظيفة،...).

- زيادة فعالية بدائل الميثيل برومايد.

- الاستعمال الرشيد للمواد الكيميائية الزراعية بغية التوصل الى طرق انتاجية زراعية أكثر سلامة واستدامة.

- تعتبر الدورة الزراعية وهي وسيلة زراعية تقليدية تقوم على تنوع المحاصيل الزراعية أحد ركائز الإدارة المتكاملة للآفات وينصح اعتمادها كلما أمكن ذلك. من أهم فوائد الدورة الزراعية:

- تكسر الدورة الحياتية للعديد من أمراض التربة والحشرات شرط:

- اختيار محاصيل متنوعة تنتمي الى عائلات زراعية مختلفة ولا تحمل أمراضاً مشتركة (الملفوف، الفجل، القمح،...).

- جعل مدة الدورة الزراعية لا تقل عن ثلاث سنوات.

- تسمح بتقليل الاعتماد على الميثيل برومايد وأحياناً الاستغناء عنه عندما تكون إصابة التربة بالأمراض الزراعية متدنية.

- تعزز فعالية بدائل الميثيل برومايد كافة.

- تحافظ على الكائنات المجهرية المفيدة في التربة.

- تساهم في

- الحفاظ على توازن

- التربة الغذائي.

- تساهم في

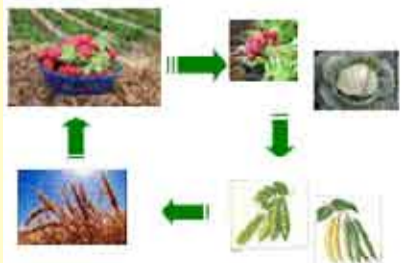
- التوصل إلى زراعة

- مستدامة.

- فوائد أخرى:

- صديقة للبيئة

- وسهلة التطبيق.



الخفيفة إلى المتوسطة الإصابة.

- تحافظ على العديد من الكائنات المجهرية الجيدة في التربة.
- تساهم في التوصل إلى زراعة مستدامة

- فوائد أخرى: صديقة للبيئة، قليلة الكلفة، سهولة التطبيق،

التعقيم الكيميائي

- يُعتمد قبل الزرع في الاراضي ذات الإصابة العالية أو حين يتعذر تطبيق الطاقة الشمسية أو الدورة الزراعية.

البدائل الكيميائية المعتمدة:

- ميثام صوديوم الذي يعقم التربة بواسطة غازات تنتج طبيعياً عن تخمر بعض المزروعات كالمفوف والمزيج ١-٣ ديكلوروبروبين + كلوروبكين.

- ذات فعالية عالية ضد العديد من الفطريات والنيماتودا وحشرات التربة وذات فعالية متوسطة ضد الأعشاب الضارة

- عند الامكان، من المستحسن دمجها مع الطاقة الشمسية بغية تقليل نسبة استخدام المواد الكيميائية.

طريقة التطبيق:

١. تطبيق الخطوات

١-٤ المبينة أعلاه

بالنسبة للطاقة

الشمسية

٢. ترفع مساكب

الفريز وتوضع شبكة

الري عليها.

٣. تغطي التربة بشرائح النايلون.

٤. يضح المعقم الكيميائي بواسطة مضخة مضادة للتآكل ذات دفع ايجابي.

٥. تتراوح فترة العلاج ما بين الاسبوعين الى الثلاثة أسابيع.

٦. بعد العلاج، تمرر المياه عبر شبكة الري لتنظيفها من اية

رواسب كيميائية.

٧. تصبح مساكب الفريز جاهزة للزراعة.

٨. يتم ازالة النايلون وترفع مساكب الفريز وتزرع.

فوائد الطاقة الشمسية:

- تقضي على عدد كبير من أمراض التربة والأعشاب الضارة (باستثناء الأعشاب ذات الجذور العميقة)، وخاصة في الأراضي

المصدر: مشروع بدائل الميثيل برومايد لقطاع الفريز في لبنان

Post Harvest Techniques for Strawberry

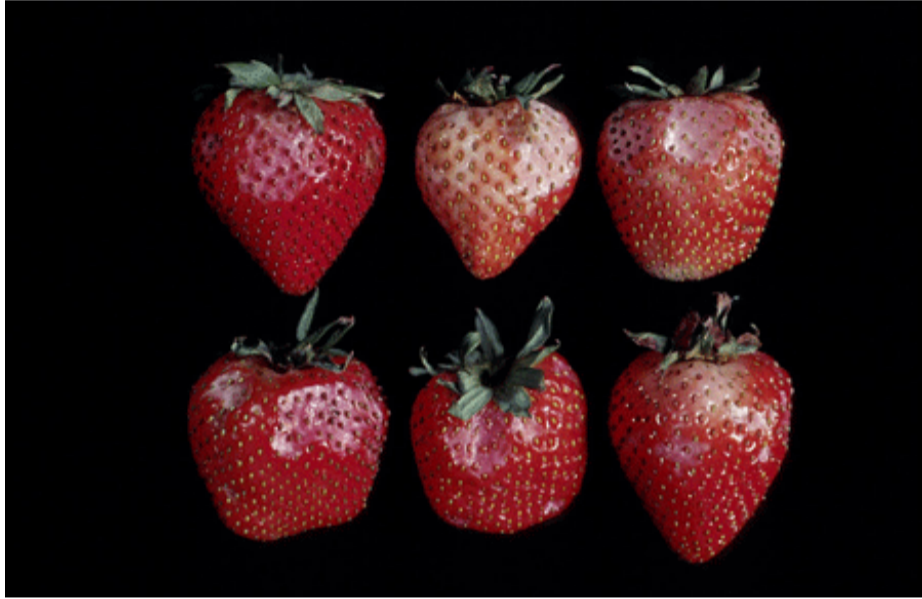
معاملات ما بعد الحصاد للفريز

Efficient post harvest management is an important prerequisite, especially when undertaken by specialized entrepreneurs as a market-oriented and profit-making business, for enhanced income from agricultural production, as well as for increased household and national food security. Indeed, the implementation of proficient post harvest handling systems preserves the quality of the produce, and thus, improves its commercial value, whether used to satisfy agro-industrial or direct consumption demands.

تهدف هذه المعاملات إلى مساعدة المزارع في توقيت عملية الحصاد، وتشير إلى الخصائص الواجب توفرها خلال مرحلة تخزين الخضار والفاكهة وحفظها في مراكز التبريد لغاية تسويقها فيما بعد. مما لا شك فيه أن تطبيق هذه العمليات يساعد على المحافظة على جودة المنتج الزراعي وعلى تحسين قيمته التسويقية إن لهدف التصنيع الزراعي أو لهدف الاستهلاك المباشر. بالتالي، فإن اعتماد معاملات ما بعد الحصاد هو عامل أساسي في تحسين الدخل الزراعي، وفي المحافظة على السلامة الغذائية على المستوى الوطني.

الأضرار الفيزيولوجية

إن الأضرار الفيزيولوجية ليست محل اهتمام كبير في مجال تداول ثمار الفريز بعد الحصاد نظراً لقصر فترات التخزين بعد القطف وسرعة التداول في التسويق.



الأضرار الباثولوجية

تعد الأمراض الباثولوجية أكبر مسببات التلف والفاقد في ثمار الفريز خلال مرحلة ما بعد الحصاد. لا تستخدم المبيدات الفطرية على الفريز خلال هذه المرحلة. لذلك، فإن أفضل الوسائل للتحكم بهذه الأمراض هي: الإسراع في عملية التبريد والتخزين على حرارة صفر درجة مئوية، تفادي الخدوش والجروح على الثمار، وتداول الثمار في جو تعلق فيه نسبة ثاني أكسيد الكربون. وينبغي استبعاد الثمار المجروحة أو المصابة خلال عملية القطف لتلافي نقل الإصابة إلى الثمار السليمة. تجدر الإشارة إلى أن التجارب التي أجريت حول تعريض ثمار الفريز لأشعة غاماً، للحد من الإصابة بالأمراض الفطرية، لم تعط نتائج إيجابية بشكل حاسم.

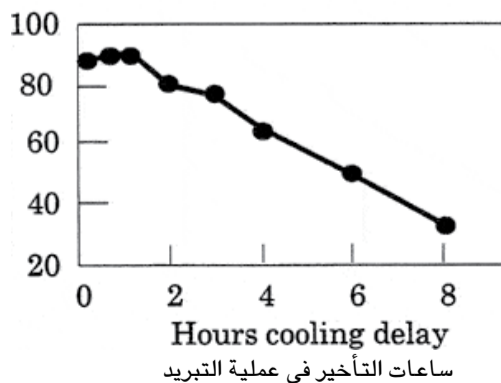
العفن الرمادي (Botrytis Rot)

يتسبب بهذا العفن الفطر Botrytis cinerea، وهو من أهم الأمراض التي تتسبب بتلف الفريز في مرحلة ما بعد الحصاد. ويستمر نمو هذا الفطر ولو بشكل بطيء جداً على حرارة صفر درجة مئوية.

عفن الريزوبوس
Rizopus Rot

يتسبب بهذا العفن الفطر Rhizopus stolonifer. وتتواجد بذور هذا الفطر في الهواء وهي سهلة الانتشار. وبما أن هذا الفطر لا ينمو على حرارة تقل عن 5 درجات مئوية، فإن التحكم في درجة الحرارة هي الطريقة الأنسب للتحكم بالفطر. لذلك ينبغي تبريد الثمار بأسرع ما يمكن بعد القطف، حيث إن التأخير في عملية التبريد لفترة تزيد عن ساعة واحدة من الوقت، قد يؤدي إلى بدء ظهور الفطر وانتشاره بسرعة، ما يؤدي إلى خفض كبير في نسبة المنتج القابل للتسويق يصل لحدود 30% في حال بلغ التأخير في عملية التبريد مدة 8 ساعات، ما يتسبب بضرر اقتصادي فادح على المزارع.

نسبة المنتج القابل للتسويق
% Marketable



ساعات التأخير في عملية التبريد

دلائل اكتمال النمو Maturity Indices

تعتمد أساساً على تلوّن القشرة الخارجية لثمار الفريز وبصفة عامة باللون الأحمر بنسبة حوالي 50-70% كحد أدنى وفقاً لدرجة الجودة المطلوبة.



دلائل الجودة Quality Indices

- المظهر العام: اللون، الحجم، الشكل، الخلو من العيوب.
- الصلابة.
- النكهة: المواد الصلبة الذائبة، الحموضة، المواد الطيارة والمرتبطة بالنكهة.
- القيمة الغذائية: فيتامين C.
- للحصول على نكهة مقبولة، يجب أن لا تقل نسبة المواد الصلبة الذائبة عن 7% و/أو أن لا يتعدى مستوى الحموضة 0.8%.

الحرارة المثلى Optimum Temperature

هي حرارة صفر درجة، ناقص او زائد نصف درجة مئوية.



الرطوبة النسبية المثلى

Optimum Relative Humidity

تتراوح درجة الرطوبة النسبية المثلى بين 90 و95%.

معدلات التنفس Rates of Respiration CO₂

درجة الحرارة (مئوية)	صفر	10	20
معدل التنفس (مل CO ₂ / كلغXساعة)	1-6	25-50	50-100

معدل انتاج الاثيلين Rate of Ethylene Production

اقل من 0.1 ميكروليتر/كلغ بالساعة على حرارة 20 درجة مئوية.

الاستجابات للاثيلين Responses to Ethylene

تقطف ثمار الفريز في مرحلة قريبة جداً من النضج وهي لا تحتاج للاثيلين لتسريع النضج. قد يؤدي التخلص من الاثيلين في الهواء إلى التقليل من خطر انتشار الأمراض على الثمار.



الاستجابات للجو الهوائي المتحكم به Responses to CA

يؤدي الشحن تحت ظروف الجو الهوائي المتحكم به باستخدام 10-15% ثاني أكسيد الكربون إلى الحد من خطر نمو العفن الرمادي Botrytis cinerea

وخفض معدل التنفس، ما يسمح بإطالة مرحلة ما بعد الحصاد لثمار الفريز. ويمكن عزل الطباقي المحملة بثمار الفريز باستخدام غشاء بلاستيكي ما يسمح بالحفاظ على الجو الهوائي المتحكم به.

Marketing Standards for Strawberry

مواصفات التسويق الخاصة بالفريز

رابعاً: في الاستثناءات (التسامح)

يسمح داخل كل عبوة باستثناءات لجهة الجودة والتجسيم لجميع الانخاب ضمن الحدود التالية:

أ - استثناءات لجهة الجودة

١- النخب الممتاز «اكسترا»

ان لا يتعدى ما نسبته ٥٪ (خمس في المائة) عددا ووزنا من ثمار الفريز لا تستجيب لصفات هذا النخب شرط ان تتحلى هذه الثمار بصفات النخب الأول على الأقل وأن تتماشى مع نسب الاستثناءات المسموح بها لهذا النخب. ضمن هذا الاستثناء يسمح بوجود ثمار تالفة حتى ما نسبته ٢٪ (اثنان في المائة)

٢- النخب الأول

ان لا يتعدى ما نسبته ١٠٪ (عشرة في المائة) عددا ووزنا من ثمار الفريز لا تستجيب لصفات هذا النخب شرط ان تتحلى هذه الثمار بصفات النخب الثاني على الأقل وأن تتماشى مع نسب الاستثناءات المسموح بها لهذا النخب. ضمن هذا الاستثناء يسمح بوجود ثمار تالفة حتى ما نسبته ٢٪ (اثنان في المائة).

٣- النخب الثاني

ان لا يتعدى ما نسبته ١٠٪ (عشرة في المائة) عددا من ثمار الفريز لا تستجيب لصفات النخب او للصفات الدنيا للصف باستثناء الثمار المعطوبة او المهترئة او المصابة بالجروح الظاهرة او خلافها من اصابات تجعلها غير صالحة للاستهلاك. ضمن هذا الاستثناء يسمح بوجود ثمار تالفة حتى ما نسبته ٢٪ (اثنان في المائة).

ب - تجاوزات لجهة التجسيم

يسمح لجميع الانخاب بما نسبته ١٠٪ (عشرة في المائة) عددا أو وزنا من ثمار الفريز غير مطابقة لشروط التجسيم الدنيا المطلوبة.

خامساً: شروط المظهر العام

أ - في التجانس

يجب أن يكون محتوى كل عبوة مؤلفاً من ثمار الفريز المتجانسة من منشأً وصنف وجودة واحدة. للنخب الممتاز، يجب أن تكون الثمار متجانسة بشكل تام من حيث اللون والحجم ودرجة النمو. ويمكن لثمار النخب الأول أن تكون اقل تجانسا من حيث الحجم.

يجب ان تكون ثمار الفريز داخل العبوة الواحدة وفي اسفلها مماثلة للثمار في الطبقة الظاهرة.

ب - في التوضيب

يجب أن توضع ثمار الفريز بطريقة واسلوب يؤمنان سلامة الثمار مدة عمليات التسويق.

يسمح فقط باستعمال العبوات الجديدة والنظيفة من مواد لا تلحق اي ضرر بالثمار من خارجها او داخلها. ويسمح باستعمال الورق المطبوع واللاصقات التجارية أو خلافاً من مواد التعبئة شرط ان يكون الحبر او الصمغ المستعمل لذلك غير سام أو ضار. يجب أن يتم تقديم ثمار النخب الممتاز بطريقة جيدة. لا يسمح بوجود أي مادة غريبة داخل العبوات.

سادساً: الترميم

يجب أن يحمل خارج كل عبوة وبشكل واضح وجلي غير قابل للزوال او الانحلال الايضاحات الواردة فيما يلي مجمعة على جهة واحدة على الأقل من كل عبوة.

وتستثنى المواصفة اللبنانية من هذا الشرط العبوات الصغيرة المعدة خصيصاً للبيع بكامل محتواها، شرط ان توضع التعليمات المطلوبة ادناه على خارج العبوة التي تحمل هذه العبوات الصغيرة:

أ - التعريف

الموضوع الاسم والعنوان
او
الشاحن علامة فارقة خاصة

ب - وصف محتوى العبوة

فريز اذا لم تكن الثمار ظاهرة
- الصنف (اختيارياً)

ج - منشأ الثمار

- بلد المنشأ (اختيارياً)
- منطقة الانتاج

د - التصنيف التجاري

- النخب

هـ- علامة المراقبة (اختيارياً)



نعرض فيما يلي المواصفات الأوروبية UNECE FEV-35 الصادرة عام ١٩٦٢ والمعدلة في الاعوام ١٩٩٢، ٢٠٠٢ و ٢٠٠٣، المتعلقة بتسويق ومراقبة جودة الفريز المعد للتداول في الأسواق العالمية.

تجدد الإشارة إلى وجود مواصفة لبنانية خاصة بالفريز، صادرة بموجب قرار وزير الزراعة رقم ١/٣٥٨ تاريخ ١٠/٢٤/١٩٩٧، المعدل بالقرار رقم ١/٢ تاريخ ١/٣/٢٠٠٠. وتتطابق المواصفات اللبنانية مع المواصفات الأوروبية إلى حد بعيد مع وجود بعض الفوارق البسيطة، التي تمت الإشارة إليها في النص.

أولاً:

تعود المواصفات والشروط الواردة فيما يلي الى ثمار الفريز المنتمية الى جنس *Fragaria L.* وأصنافها المعدة للاستيراد والتصدير والاستهلاك طازجة باستثناء الفريز المعد للصناعة.

ثانياً:

تهدف شروط ومواصفات الفريز هذه الى تحديد المواصفات الواجب توفرها في هذه الثمار عند تقديمها للمراقبة بعد اتمام عمليات التوضيب والتعبئة أو النقل.

أ - الحد الأدنى للمواصفات

مع الأخذ بعين الاعتبار الشروط والمواصفات الخاصة والتجاوزات الموضوعية لكل صنف ونخب، يجب ان تكون ثمار الفريز:

- كاملة، غير متضررة.

- سليمة، غير مصابة باي اهتراء أو عيب يجعلها غير صالحة للاستهلاك.

- نظيفة، خالية من أي مادة غريبة ظاهرة.

- طازجة، لم تتعرض للغسيل.

- خالية من حشرات أو آفات أو من آثار اضرارها.

- فجوة عنقها سليمة، لها عنق قصير أخضر غير جاف.

- خالية من اية رطوبة خارجية زائدة.

- خالية من أي طعم أو رائحة غريبين.

- قطافها قد تم بشكل سليم.

- على درجة جيدة من التكوين.

يجب أن يكون الفريز على حال من النمو يسمح له تحمل عمليات التحميل والشحن والتفريغ وبالتالي الوصول سالماً الى مكان المقصد.

ب - في التصنيف

تفرز ثمار الفريز الى انخاب ثلاثة كما هو وارد فيما يلي:

أ - النخب الممتاز «اكسترا»

يجب أن تكون ثمار هذا النخب على درجة عالية من الجودة، تتحلى بكامل صفات الجنس أي ان تتحلى باللون والحجم والمظهر العام اللامع العائد للأصناف، ويجب ان تكون خالية من الأتربة. كما يجب أن تكون خالية من أي عيب ظاهر باستثناء بعض تغييرات سطحية طفيفة لا تعيب المظهر العام ولا تؤثر على صفاته وحفظه.

ب - النخب الأول

يجب ان تكون ثمار هذا النخب على درجة حسنة من الجودة، تتحلى بصفات الجنس والصنف مع امكانية القبول بعيب بسيط لجهة الشكل واكتمال النمو او اللون ووجود بقعة صغيرة بيضاء لا تتعدى مساحتها ١/١٠ من مساحة الثمرة ووجود آثار ضغط سطحي. ويمكن لهذا النخب ان يكون اقل تجانسا نسبة للحجم. كما يجب ان تكون خالية عملياً من الأتربة.

ج - النخب الثاني

تصنف في هذا النخب ثمار الفريز التي لا يمكن تصنيفها في النخب الممتاز او النخب الأول غير انها تتحلى بالصفات الدنيا للصنف كما هو مشروط سابقاً.

ويسمح ضمن هذا الصنف بوجود العيوب التالية:

- عيوب لجهة الشكل شرط التحلي بصفات الصنف الاساسية.

- ان تحمل بقعة بيضاء شرط ان لا تتعدى مساحتها ١/٥ (خمس) مساحة الثمرة.

- خدوش ملتئمة وجافة غير قابلة للتفاعل.

- بعض آثار الأتربة.

ثالثاً: شروط عائدة للتجسيم

يعتمد مقياساً لتجسيم الفريز القطر الافقي الأكبر، وفقاً للتالي:

- من ٢٥ ملم قطراً وصاعداً للنخب الممتاز

- من ١٨ ملم قطراً وصاعداً للنخب الأول والثاني (وتحدد المواصفة اللبنانية القطر الافقي الأدنى المطلوب ٢٢ ملم باستثناء الصنفين

Primella و Gariguetta اللذين يسمح لهما بقطر من ١٨ ملم وصاعداً).

Local Markets

الأسواق المحلية

جدول أسعار الجملة للخضار والفاكهة في بيروت والمناطق - نيسان ٢٠٠٧

Product	نوع المنتج	نوع العبوة	الوزن	المنشأ	المتوسط	الجنوب	الشمال	البيضاء	بيروت
Av. Price L.B.P./kg	South	North	Bekaa	Beirut	Origin	Weight	Type	Av. Price L.B.P./kg	South
Vegetables									
Potato	بطاطا	Carton	١٥ كغ	Local	625	563	639	700	600
Spurta	سبورتا	Bag	١٥ كغ	Egypt	534	550	502	549	536
Spurta	سبورتا	Bag	١٥ كغ	S.A	-	-	-	-	-
Agria	أغريا	Bag	١٥ كغ	Local	-	-	-	-	-
Onion	بصل	Carton	١٥ كغ	Local	517	415	548	560	546
Red dry	أحمر جاف	Plastic	١٥ كغ	Egypt	413	396	409	-	433
Red dry	أحمر جاف	Plastic	١٥ كغ	Syria	520	-	520	-	-
White dry	أبيض جاف	Plastic	١٥ كغ	Local	507	258	664	599	-
Tomato	بندورة	Plastic	٢٠ كغ	Local	1,504	1,430	1,366	1,555	1,665
Hybrid	هجين	Carton	١٥ كغ	Jordan	1,294	1,050	1,298	1,400	1,428
Hybrid	هجين	Wood	١٥ كغ	Syria	1,459	1,222	1,515	1,588	1,510
Pepper	فلفل	Carton	١٥ كغ	Local	2,204	1,695	2,201	2,489	2,429
Sweet	حلو	Carton	١٥ كغ	Local	2,629	2,215	2,531	2,746	3,023
Hot	حار	Carton	١٥ كغ	Local	-	-	-	-	-
Cucumber	خيار	Carton	١٥ كغ	Local	861	853	791	860	939
Greenhouse	خيار	Carton	١٥ كغ	Jordan	772	596	661	-	1,058
Greenhouse	خيار	Carton	١٥ كغ	Syria	623	-	623	-	-
Lettuce	خس	Plastic	٥ قطع	Local	605	563	677	498	683
Local	بصل	Plastic	٥ قطع	Local	-	-	-	-	-
Fruits									
Orange	برتقال	Plastic	١٥ كغ	Local	2,944	-	3,068	2,717	3,047
Clementine	كلمنتين	Plastic	١٥ كغ	Local	1,503	1,204	1,539	1,795	1,473
Mandarin	قندس	Plastic	١٥ كغ	Local	1,151	876	1,257	1,300	1,170
Navel	أبو نابل	Plastic	٢٠ كغ	Local	1,000	788	1,264	948	-
Sanguine	سارودي	Plastic	٢٠ كغ	Local	884	733	889	1,047	867
Shamouti	شموطي	Plastic	٢٠ كغ	Local	803	871	912	769	859
Valencia	فالينسيا	Plastic	٢٠ كغ	Local	861	737	841	1,053	814
Lemon	ليمون	Plastic	٢٠ كغ	Local	-	-	-	-	-
Apple	تفاح	Plastic	١٥ كغ	Local	1,493	1,398	1,470	1,563	1,542
Golden	غولدن	Plastic	١٥ كغ	Local	1,606	1,524	1,660	1,488	1,753
Starke	ستاركن	Plastic	١٥ كغ	Local	-	-	-	-	-
Banana	موز	Plastic	٥ قطع	Local	976	992	911	991	1,009
Local	بصل	Plastic	٥ قطع	Local	-	-	-	-	-
Strawberry	فريز	Plastic	١٠٠ كغ	Local	601	469	681	606	648
Hybrid	هجين	Plastic	١٠٠ كغ	Local	1,676	1,310	1,833	1,719	1,841
Hybrid	هجين	Plastic	١٠٠ كغ	Syria	1,081	1,000	1,161	-	-
Avocado	أفوكادو	Plastic	١٠٠ كغ	Local	5,156	4,825	4,521	6,479	4,798
Atanja	أطانجا	Plastic	١٠٠ كغ	Local	-	-	-	-	-

تابعت أسعار البندورة ارتفاعها خلال شهر نيسان ٢٠٠٨ حيث وصل معدل سعر كيلو البندورة المحلية في سوق بيروت إلى حوالي ١,٦٦٥ ل.ل. في حين لم يتجاوز ٩٠٩ ل.ل. خلال شهر آذار، مسجلة بذلك ارتفاعاً بنسبة ٤٥٪.

كما ارتفعت أسعار البندورة المستوردة من الأردن وسوريا بنسبة موازية، ويعود هذا الارتفاع إلى تراجع العرض خاصة وأن الموسم الربيعي لا يزال في بدايته. أما الخيار البلدي، فقد انخفضت أسعاره من ١,٨٨٣ ل.ل. إلى ٩٣٩ ل.ل. بتراجع نسبته ٥٠٪ وذلك بسبب ازدياد العرض عليه في الأسواق.

أما الفاكهة، فقد شهدت أسعار الحمضيات ارتفاعاً، ووصل سعر كيلو الكلمنتين إلى ٣,٠٠٠ ل.ل. مسجلاً ارتفاعاً بنسبة ٣٠٪ عن شهر آذار، كذلك الأمر بالنسبة لأسعار الأفندي والحامض والبرتقال على مختلف أصنافه. وتعود هذه الزيادة إلى انتهاء مواسم الحمضيات وتراجع العرض عليها وارتفاع حجم صادرات الليمون الحامض والبرتقال.



Prices of local tomatoes sustained an increasing trend during the month of April 2008, surging thus by 45% to reach the level of 1,665 LBP/Kg, up from its March 2008 level of 909 LBP/Kg.

In parallel, prices of tomatoes imported from Jordan and Syria also increased, due to the insufficient supply during this beginning of production period.

On the other hand, prices of local cucumbers dropped by around 50%, from 1,883 LBP/Kg to 939 LBP/Kg., mainly due the witnessed increase in supply.

On the fruits front, prices of citrus fruits registered a general surge resulting from a reduction in supply during this off-season period also from the increase of exports of this type of fruits. On a particular note, price of Clementine grew by some 30%, or by 3,000 LBP/Kg.

Trade Statistics

إحصاءات التجارة الخارجية

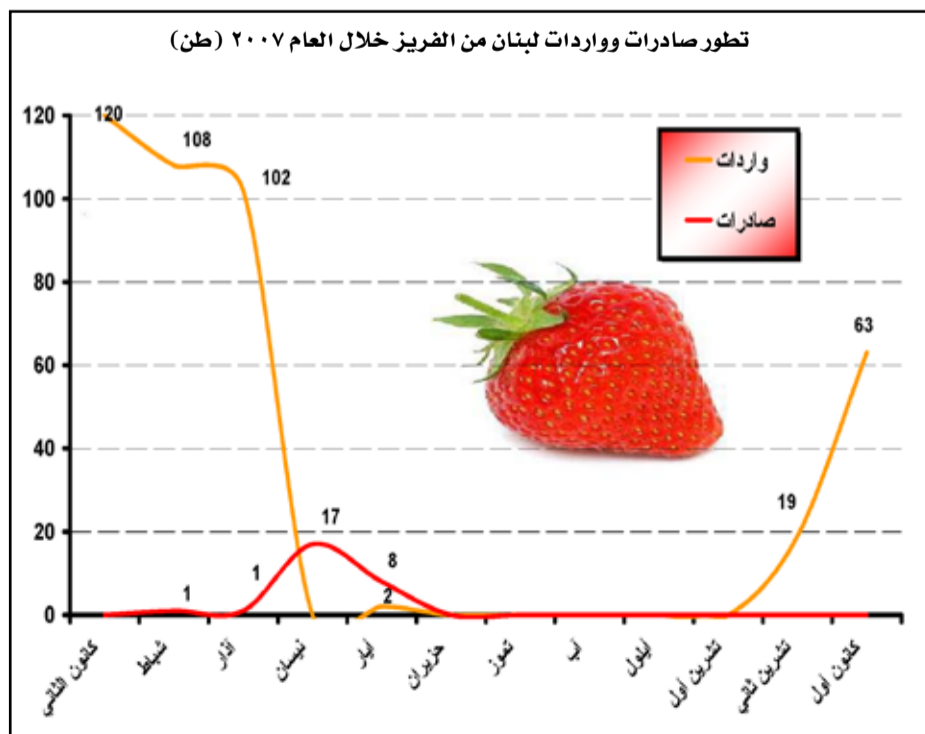
During 2007, namely during the strawberry import period extending between November and March, Lebanon's imports of strawberries amounted to around 385 tons, mainly from Syria and Egypt. On the other hand, its exports of strawberries during the months of April and May 2007 amounted to 25 tons, and were essentially destined to Kuwait (13 tons), Qatar (7 tons), UAE (2 tons) and Saudi Arabia (1 tons).

During the first quarter of 2008, and in comparison to the same period last year, Lebanon's exports of fruits like citrus varieties, mangoes and pears surged by more than 50% (citrus exports grew by 175%), while its exports of vegetables, in general, grew significantly (138% for onions). During that same period, its imports of vegetables and fruits dropped accordingly: potatoes (by 20%), strawberries and oranges and apples and grapes (by 60%).

استورد لبنان خلال العام ٢٠٠٧ حوالي ٣٨٥ طن من الفريز مصدرها سوريا ومصر. وامتدت فترة الاستيراد بين شهري تشرين الثاني وآذار حيث يتوقف إنتاج الفريز في لبنان. وتم تصدير حوالي ٢٥ طن من الفريز خلال شهري نيسان وأيار ٢٠٠٧ إلى كل من الكويت (١٣ طن)، قطر (٧ طن)، الإمارات العربية (٢ طن) والسعودية (١ طن).

خلال الفصل الأول من العام ٢٠٠٨، ارتفعت صادرات الفاكهة كالحامضيات والأجاص والمانغا بنسب تعدت ٥٠٪ لبعض الأصناف مثل الليمون الحامض (١٧٥٪) مقارنة مع الفترة نفسها من العام ٢٠٠٧.

كما ارتفعت صادرات بعض الخضار للفترة نفسها مثل البصل التي بلغت حوالي ١٣٨٪. أما الواردات، فقد تراجعت بشكل عام خلال المدة نفسها، وخاصة الخضار كالبطاطا بنسبة ٢٠٪، والفاكهة كالفريز والبرتقال والتفاح وعنب المائدة بنسب وصلت لغاية ٦٠٪.



تطور واردات وصادرات الخضار والفاكهة إلى لبنان خلال الفصل الأول من العام ٢٠٠٧-٢٠٠٨ (طن)

Year	2008	2007	Category
2008	83,041	106,187	بندورة
2007	13,400	11,476	بندورة
2008	10,627	9,676	بندورة
2007	3,849	3,555	خيار
2008	1,365	1,385	فلفل
2007	1,021	341	خس
2008	512	418	فرايتم
2007	239	710	لوز
2008	50	66	فلفل
2007	35,903	35,795	برتقال
2008	33,840	29,136	موز
2007	18,070	6,563	ليمون حامض
2008	17,990	20,023	تفاح
2007	9,256	6,366	فولسي ومليز
2008	4,469	6,892	عنب المائدة
2007	2,350	1,640	خامض
2008	1,347	1,016	عزيب فريز
2007	82	82	أفوكادو
2008	17	4	ومانغا
2007	3	2	فراييز
2008	1	-	كزبرة
2007	83,041	106,187	بندورة
2008	13,400	11,476	بندورة
2007	10,627	9,676	بندورة
2008	3,849	3,555	خيار
2007	1,365	1,385	فلفل
2008	1,021	341	خس
2007	512	418	فرايتم
2008	239	710	لوز
2007	50	66	فلفل
2008	35,903	35,795	برتقال
2007	33,840	29,136	موز
2008	18,070	6,563	ليمون حامض
2007	17,990	20,023	تفاح
2008	9,256	6,366	فولسي ومليز
2007	4,469	6,892	عنب المائدة
2008	2,350	1,640	خامض
2007	1,347	1,016	عزيب فريز
2008	82	82	أفوكادو
2007	17	4	ومانغا
2008	3	2	فراييز
2007	1	-	كزبرة

Export Markets

أسواق التصدير

France

The production season of strawberries within greenhouses started in April 2008, with a delay of one month in comparison to last season (2007) due to bad weather conditions. During that month, price of the 250gr pack averaged between €4.5 and €8 at farm gate level.

In the wholesale market of Rungis-Paris, prices of imported strawberries dropped as such (between the beginning-of-year and mid-of-year): Spanish strawberries (from 7.33 to 3 \$/kg) and Moroccan strawberries (from 6.45 to 4 \$/kg).

Prices of local, French, strawberries, stood at \$8.63/kg for the 500gr packs, and at \$11.10/kg for the 250gr packs.

New Convent Garden

Prices of strawberries in 250gr packs imported from Egypt varied between \$1.97 (January) and \$1.27 (February). Prices of other imported strawberries, also in 250gr packs, altered accordingly: Moroccan (between \$0.59 and \$0.89) and Spanish (between \$1.18 and \$2.35). Prices of strawberries from Belgium and Holland in 500gr packs averaged at \$4.43.

Sofia – Bulgaria

Prices of Turkish strawberries altered between \$3.89/kg and \$4.28/kg, while average price of, large size, Greek strawberries stood at \$4.55/kg.

Warsaw – Poland

Prices of imported strawberries dropped between January and April 2008, from the level of \$12/kg to \$3.4/kg.

فرنسا

بدأ موسم إنتاج الفريز في البيوت المحمية خلال شهر نيسان ٢٠٠٨، بتأخير لفترة شهر عن الموسم الماضي (٢٠٠٧) بسبب الجو البارد، ويستمر العرض على هذا المنتج لغاية شهر حزيران، ويرتكز على الاصناف التالية: غاريغات Gariguette وسيفلوريت Ciflorette ودارسيلا Darcilette وسيرين Cirene.

خلال شهر نيسان، بلغ متوسط سعر عبوة الفريز سعة ٢٥٠ غ على باب المزرعة بين ٤,٥ و ٨ يورو. أما في سوق باريس رينجيس، فلقد بدأ العرض على الفريز منذ شهر كانون الثاني للفريز الإسباني بسعر ٧,٣٣ د.أ./كغ والذي تراجع الى ٣ د.أ./كغ في شهر ايار. أما الفريز المغربي فقد بلغ سعره الواسطي حوالي ٦,٤٥ د.أ./كغ في مطلع العام، ثم تراجع الى ٤ د.أ./كغ خلال شهر آذار. بالنسبة للفريز المحلي فقد بلغ متوسط سعره ٨,٦٣ د.أ./كغ للفريز الموضب في عبوة سعة ٥٠٠ غرام، و ١١,١٠ د.أ./كغ للفريز الموضب في عبوة سعة ٢٥٠ غرام.

نيو كوفنت غاردن - انكلترا

بدأ العرض على الفريز المصري الموضب في عبوة سعة ٢٥٠ غرام بسعر ١,٩٧ د.أ./عبوة في شهر كانون الثاني وتوقف في شهر شباط على ١,٢٧ د.أ./عبوة. كذلك الامر بالنسبة للفريز المغربي، الذي تراوح سعر العبوة بين ٠,٥٩ و ٠,٨٩ د.أ.

أما سعر العبوة للفريز الإسباني، فقد تراوح بين ١,١٨ و ٢,٣٥ د.أ.، ووصل سعر الفريز البلجيكي والهولندي الموضبين في عبوة ٥٠٠ غرام الى ٤,٤٣ د.أ.

صوفيا - بلغاريا

تراوح سعر الكيلو من الفريز التركي بين ٣,٨٩ الى ٤,٢٨ د.أ./كغ، وبلغ معدل سعر الفريز اليوناني ٤,٥٥ د.أ./كغ للثمار ذات الحجم الكبير.

وارسو - بولندا

تراجع سعر كيلو الفريز المستورد من ١٢ د.أ. في بداية الموسم في شهر كانون الثاني الى ٣,٤٠ د.أ. في شهر نيسان ٢٠٠٨.

تطور أسعار الجملة للفريز (د.أ./كغ)

Market/السوق	سعة العبوة/Package size	بلد الإنتاج/Origin Country	January/يناير	February/فبراير	March/مارس	April/أبريل	May/مايو
France/فرنسا	250 gr/غ ٢٥٠	Spain/إسبانيا	7.27	-	-	-	-
		Morocco/مغرب	6.45	-	-	-	-
		Local/محلي	-	-	-	11.18	11.73
		Belgium/بلجيكا	8.83	-	-	-	-
		Spain/إسبانيا	6.59	3.89	3.41	3.8	3.6
United Kingdom/المملكة المتحدة	500 gr/غ ٥٠٠	Morocco/مغرب	5.56	2.97	2.99	-	-
		Local/محلي	-	-	-	8.33	8.67
		Egypt/مصر	7.28	3.72	-	-	-
New Convent Garden/نيو كوفنت غاردن	250 gr/غ ٢٥٠	Morocco/مغرب	4.72	4.3	3.56	-	-
		Spain/إسبانيا	9.4	4.18	3.82	4.82	4.72
		Belgium/بلجيكا	7.88	-	-	-	-
		Holland/هولندا	-	-	-	-	10.66
		Imported/مستورد	12.39	12.46	6.74	4.49	-
Bulgaria/بلغاريا	500 gr/غ ٥٠٠	Turkey/تركيا	-	-	4.17	4.4	-
		Greece/يونان	-	-	-	3.55	3.18
Poland/بولندا	500 gr/غ ٥٠٠	Imported/مستورد	12.39	12.46	6.74	4.49	-
		Warsaw/وارسو	-	-	-	-	-

Main Agricultural Exhibitions

This section presents the main international agricultural exhibitions scheduled for the period between September and November 2008. Indeed, these exhibitions represent important business opportunities for farmers, and for other stakeholders in agriculture as well, in terms of, not only identifying marketing channels, but also uncovering the latest developments and technologies related to the agri and agro sectors. Since this list is not exhaustive, additional information in this regard could be provided upon request.

أهم المعارض الزراعية

تتيح المشاركة في المعارض الزراعية الدولية مجالات واسعة أمام المزارعين والمصدرين ليس فقط لتسويق منتجاتهم بل أيضا للاطلاع على أحدث التقنيات في مجال طرق الإنتاج والتسويق الزراعي. نعرض فيما يلي أهم المعارض المتخصصة بالمنتجات الزراعية والغذائية في العالم للفترة الممتدة بين ايلول تشرين الثاني ٢٠٠٨. تجدر الإشارة الى ان هذه اللائحة لا تتضمن جميع المعارض في العالم، لذلك نرجو الاتصال بنا للحصول على مزيد من التفاصيل.

المعرض Exhibition	العنوان Address	الزمان والمكان Date & Place	المجال Domain
AGRIMAROC	Fax: +212-22-274973 http://www.ofec.co.ma	ايلول ٢٠٠٨ الدار البيضاء، المغرب	الآلات والمعدات الزراعية، البيوت البلاستيكية، التقنيات الزراعية، البذار والاسمدة
Agromalim	Fax: +40-257-215521 http://www.agromalim.ro	١١-١٤ ايلول ٢٠٠٨ Arad، رومانيا	المنتجات الزراعية، الآلات والمعدات الزراعية، تقنيات الصناعات الغذائية
Agro Show	Fax: +48-56-6233124 http://www.agroshow.pl	١٩-٢٢ ايلول ٢٠٠٨ بوزنان، بولونيا	الخضار والفاكهة الطازجة، البيوت البلاستيكية، التقنيات الزراعية، البذار والاسمدة
International Forest Machinery, Products and Equipment Exposition	Fax: +421-37-7335859 http://www.agrokomplex.sk	٣٠ ايلول - ٣ تشرين ٢٠٠٨، نيترا، سلوفاكيا	هندسة الحرجيات، آلات ومعدات للاعمال الحرجية
China Agriculture Trade Fair	Fax: +86-10-64412631 http://www.regalland.com	٨-١١ تشرين ٢٠٠٨، بيجينغ، الصين	المنتجات الزراعية، الصناعات الغذائية، التقنيات الزراعية، المستلزمات الزراعية
PRAGAAGRO	Fax: +420-2-22891199 http://www.pragaagro.cz	١١-١٣ تشرين ٢٠٠٨، براغ، دولة تشيكيا	المنتجات الزراعية، الصناعات الغذائية، التقنيات الزراعية، المستلزمات الزراعية
International Horti Fair	Fax: +31-297-326850 http://www.hortifair.nl	١٤-١٧ تشرين ٢٠٠٨، امستردام، هولندا	زراعة الفواكه والخضار والازهار، التقنيات الزراعية، تجهيزات للحدائق
SAUDI AGRICULTURE - International Agriculture, Water & Agri-Industry Show	Fax: +966-1-454-4846 http://www.recexpo.com	١٩-٢٢ تشرين ٢٠٠٨، الرياض، السعودية	المنتجات الزراعية، الصناعات الغذائية، التقنيات الزراعية، المستلزمات الزراعية
INDAGRA	Fax: + 40-21-2077070 http://www.indagra.ro	٥-٩ تشرين ٢٠٠٨، بوخارست، رومانيا	المستلزمات الزراعية، الصناعات الغذائية والمشروبات، تلابية المواشي

Source: ADP Market Information Service, MOA-FCCIAL

* المصدر: خدمة المعلومات حول الأسواق، مشروع التنمية الزراعية - وزارة الزراعة واتحاد غرف التجارة والصناعة والزراعة في لبنان.

فريق عمل النشرة الشهرية لدى غرف التجارة والصناعة والزراعة في لبنان:
إيلي مسعود وطوني حجار (الأسواق المحلية)، نسيمه غانم (أسواق التصدير)، رانية بزري وربيع صبرا (التحرير)

Training workshops on Rural Organization

ورش عمل حول الإدارة الجيدة للتعاونيات الزراعية

The ADP organized a series of workshops on Good Management Practices targeting farmer groups benefiting from the project. Workshops took place in the Lebanese Chambers and also in the National Center for Marine Sciences in Batroun between the months of March – April 2008.

Main issues tackled by Dr. Raji Darwich, lecturing professor at the American University of Beirut (AUB), included:

- Definition of the 'Cooperative' concept,
- Organizational structure, and related goals and costs of a Cooperative,
- How to establish a Cooperative,
- Reasons why farmers group in the form of Cooperatives,
- Types of Cooperatives (marketing, raw material, production-based),
- The competitive advantage of organizing through Cooperatives and related strengths and weaknesses,
- Challenges facing Cooperatives.



أقام مشروع التنمية الزراعية - وزارة الزراعة ورش عمل تدريبية حول الإدارة الجيدة للتعاونيات الزراعية خلال شهري آذار ونيسان ٢٠٠٨ في غرف التجارة والصناعة والزراعة في لبنان ومركز علوم البحار في البترون. حضر هذه الورش التدريبية الخبراء العاملون ضمن تجمعات المزارعين المستفيدة من المشروع، وخبراء مشروع التنمية الزراعية ووزارة الزراعة وخبراء مراكز الإدارة والمحاسبة الزراعية في غرف التجارة والصناعة والزراعة والعديد من المهندسين الزراعيين.

قدم الدكتور راجي درويش الخبير والاستاذ المحاضر في الجامعة الاميركية في بيروت محاضرات حول الموضوع شملت الميادين التالية: أهمية التعاونيات وتعريفها، كيفية إنشاء التعاونية، تنظيم هيكلية التعاونيات وأهدافها، أسباب انضمام المزارعين للتعاونيات، أنواع التعاونيات (التعاونيات التسويقية، تعاونيات مستلزمات الإنتاج، التعاونيات الخدمائية)، التكاليف وهيكلتها، السجلات التي يجب حفظها، الإدارة الإستراتيجية، الفرص والمخاطر الخارجية، مكامن القوة والضعف الداخلي، الأطراف المؤثرة والمتأثرة بممارسات منظمات الأعمال، الميزة التنافسية، والتحديات التي تواجه الإدارة الإستراتيجية.

Farmers' Groups: ID

تجمعات المزارعين: بطاقة تعريف

الجمعية التعاونية للتعاون الريفي في المنصورة وجوارها - الهرمل

تأسست الجمعية التعاونية للتعاون الريفي في بلدة المنصورة قضاء الهرمل عام ٢٠٠٦ من أجل انماء زراعة الزيتون واللوز في المنطقة على مساحة ٣٠٠ ديم، وهي تضم حالياً ١٥ عضواً.

مشروع التنمية الزراعية

تعاقدت الجمعية التعاونية مع وزارة الزراعة ضمن مشروع التنمية الزراعية، بهدف إعادة تشجيع إنتاج زراعة اللوز والزيتون في منطقة الهرمل، على أن يتم توضيب الإنتاج أو تحويله (زيت زيتون) أو حفظه، لبيعه في ما بعد في الأسواق المحلية وتصديره الى الخارج. وقد انتهت تجهيز الارض وزرعها وشق الطرقات وانشاء خزائين وحفر بئرين للمياه وحصلت على الجزء الأول من قيمة المنحة الأوروبية وقدره ٦٦,٤٠٠ يورو، وهي بصدد إتمام المناقصات الخاصة بشبكة الري والبيك آب. كما يقدم المشروع المساندة التقنية والإرشاد لأعضاء التعاونية في مجالات عدة أهمها التدريب في مجال تطبيق نظم الجودة وضمان صحة الغذاء وأعمال التسويق المشترك لمنتجات الأعضاء والإدارة الجيدة للتعاونيات.

ومن النتائج المتوقعة والخدمات التي تؤمنها التعاونية للأعضاء ما يلي:
- المساعدة على استصلاح الاراضي المهملة وتعزيز تعلق المزارعين بأرضهم وبمنطقتهم.
- رفع انتاج المنطقة من اللوز والزيتون والزيت خلال الخمس سنوات القادمة.
- دخول المزيد من الأسواق بإنتاج ذات نوعية محسنة.



الجمعية التعاونية لمزارعي التفاح والخضار في وطى حوب

تأسست الجمعية التعاونية لمزارعي التفاح والخضار في بلدة وطى حوب، خراج تنورين - البترون عام ٢٠٠٥ وهي تضم حالياً ١٦ عضواً يتعاونون زراعة التفاح في اعالي جرد البترون على مساحة ٢٥٠ ديم مزروعة اغلبها من الاصناف التقليدية (غولدن وستاركن) يليها الاصناف الجديدة مثل سكارلت ورد وان ورد تشيف التي يبدأ قطفها في اواخر شهر ايلول وصنف غالاً المبكر الذي يبدأ قطفه في اواخر شهر آب.

مشروع التنمية الزراعية

تعاقدت الجمعية التعاونية مع وزارة الزراعة ضمن مشروع التنمية الزراعية، بهدف تطوير حجم وايرادات التسويق العائدة للاعضاء من خلال تأمين نظام حديث لخدمات وتجهيزات التوضيب والتبريد وذلك عبر بناء مركز للتوضيب (مساحة ٢م١٥٠) ومخزن للتبريد (مساحة ٢م٤٥٠) وشراء وتركيب معدات التبريد. وقد انتهت شراء الارض وانشاء البناء وحصلت على الجزء الأول من قيمة المنحة الأوروبية وقدره ٦٣,٩٤٣ يورو، وهي بصدد إتمام المناقصات الخاصة بالعزل وشراء وتركيب معدات التبريد.

كما يقدم المشروع المساندة التقنية والإرشاد لأعضاء التعاونية في مجالات عدة أهمها التدريب في مجال تطبيق نظم الجودة وأعمال التسويق المشترك لمنتجات الأعضاء والإدارة الجيدة للتعاونيات. ومن الاهداف والخدمات التي تؤمنها التعاونية للأعضاء ما يلي:
- تطوير زراعة اصناف جديدة بهدف تحسين النوعية والدخول الى اسواق جديدة.

- جمع الاعضاء وحسبهم على المشاركة في الدورات التدريبية.

وتعمل التعاونية على استبدال طرق الري جراً بالطرق الحديثة وأهمها التنقيط بالتزامن مع انشاء بحيرات اصطناعية لجمع المياه كما تركز على استصلاح اراضي جديدة لزراعتها بالاصناف الحديثة.

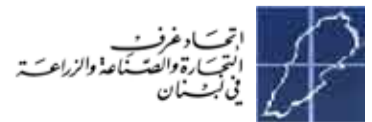
للحصول على أعداد النشرة وإرسال المقالات والأسئلة والمقترحات، تدعو "أخبار التنمية الزراعية" القراء الكرام للاتصال على العناوين التالية:



مشروع التنمية الزراعية
Agriculture Development Project
ADP
MED/2003/5715



وزارة الزراعة، بئر حسن، شارع السفارات، الطابق ٤، بيروت - لبنان
تلفون: ٠١ / ٨٤٩٦٤٦ - فاكس: ٠١ / ٨٤٩٦٤٨
البريد الإلكتروني: joumana.karame@adplb.com
ghada.itani@adplb.com



مقر غرفة التجارة والصناعة والزراعة في بيروت وجبل لبنان
الصنائع، شارع جوستينيان، الطابق ١٢، بيروت - لبنان
تلفون: ٠١ / ٣٥٣٣٩٠ مقسم ٣٠٣ و ٣٠٤ - فاكس: ٣٤٩٦١٤ / ٠١
البريد الإلكتروني: agriculture@ccib.org.lb